

**Arbeidstilsynets** publikasjoner  
best.nr. 556



# Salg av maskiner

Informasjon til leverandører av maskiner til bruk  
i arbeidslivet



Foto: colourbox.com

Trykt med tillatelse fra Her Majesty's Stationery Office.

### **Utgitt 1998**

Originalen ble opprinnelig utgitt av Health and Safety Executive (HSE) i Storbritannia. Denne utgaven er tilpasset norske forhold av Arbeidstilsynet.

### **Juni 2013**

Publikasjonen er oppdatert av Arbeidstilsynet og har fått ny grafisk design.



# Innhold

I	Innhold . . . . .	5
II	Hvilke regler gjelder ved salg av nye maskiner? . . . . .	5
III	Hvilke regler gjelder for salg av brukte maskiner . . . . .	8
IV	Hva er produsenten forpliktet til å gjøre? . . . . .	8
V	Hva er leverandøren forpliktet å gjøre? . . . . .	10
VI	Hva betyr det at en maskin er CE-merket? . . . . .	11
VII	Hva må jeg gjøre om jeg importerer eller eksporterer en maskin? . . . .	13
VIII	Andre henvisninger . . . . .	14





## I Innhold

Denne brosjyren skal hjelpe deg som er leverandør av maskiner til bruk i arbeidslivet. Den redegjør for de viktigste kravene som regelverket stiller når det gjelder helse, miljø og sikkerhet, og hva du kan gjøre for å oppfylle disse kravene i praksis.

Brosjyren omfatter følgende tema:

- Regelverket
- Hva er produsenten forpliktet til å gjøre
- Hva er leverandøren forpliktet til å gjøre
- Hvilke maskiner er omfattet av maskinforskriften
- Henvisninger til annen relevant informasjon
- Innbygging av sikkerhet i maskiner (flytskjema)

Brosjyren er primært skrevet for å hjelpe importører, forhandlere og andre som leverer maskiner som de ikke selv har produsert, til bruk i arbeidslivet. Hvis du selv produserer maskiner, må du søke andre og mer detaljerte informasjonskilder. Hvis du kjøper maskiner til bruk i arbeidet, må du også søke andre informasjonskilder, se f.eks. brosjyren *Kjøp av maskiner* (best.nr. 557).

I denne brosjyren brukes betegnelsen «produsent» ikke bare om de som produserer maskinene, men også om de som importerer maskiner fra land utenfor EØS og de som setter en maskin sammen eller installerer en maskin.

## II Hvilke regler gjelder ved salg av nye maskiner?

Ved salg av nye maskiner gjelder følgende lover og forskrifter:

- Lov av 17. juni 2005 om arbeidsmiljø, arbeidstid og stillingsvern (arbeidsmiljøloven) § 5–5, som inneholder generelle krav til produsenter, importører og andre leverandører av maskiner og annet arbeidsutstyr til bruk på arbeidsplasser (inkludert brukte maskiner).
- Forskrift om maskiner av 20. mai 2009 nr. 544 (maskinforskriften), som blant annet gjennomfører maskindirektivet 2006/42/EF. Direktivet inneholder detaljerte krav til sikker produksjon av nye maskiner. I tillegg inneholder forskriften krav om utslippsnivåer og støy fra utendørs maskiner.



- Annet regelverk som gjennomfører andre EU-direktiver med krav til CE-merking, f.eks. de som gjelder ved salg av elektrisk utstyr, trykkpåkjent utstyr eller gassinnretninger.

### *Hvilke krav stiller arbeidsmiljøloven?*

Arbeidsmiljøloven § 5–5 stiller følgende krav til produsenter, leverandører og importører av maskiner og annet arbeidsutstyr:

- (1) Den som produserer, importerer, selger, leier eller låner ut maskiner og annet arbeidsutstyr som skal brukes eller ventelig vil bli brukt i virksomhet som går inn under loven, skal før arbeidsutstyret leveres til bruk, sørge for at det er konstruert og forsynt med verneinnretninger i samsvar med lovens krav.
- (2) Maskiner og annet arbeidsutstyr som utstilles i salgs- eller reklameøyemed, eller framvises for demonstrasjonsformål, og som ikke er forsynt med nødvendige verneinnretninger, skal synlig skiltes med opplysninger om at arbeidsutstyret ikke oppfyller kravene fastsatt i eller i medhold av denne lov og ikke kan leveres til bruk før produsenten, leverandøren eller importøren har sørget for at kravene er oppfylt. Ved demonstrasjoner skal det treffes nødvendige tiltak for å forebygge at personer, dyr og eiendom utsettes for fare.
- (3) Ved konstruksjon av maskiner og annet arbeidsutstyr som nevnt i denne paragraf, skal det påses at det kan brukes etter sin hensikt uten å medføre særlige ulemper eller ubehag.
- (4) Med maskiner og annet arbeidsutstyr som nevnt i første ledd skal det følge nødvendig og lett forståelig skriftlig bruksanvisning på norsk om transport, oppstilling, betjening og vedlikehold.
- (5) Den som påtar seg å montere maskiner og annet arbeidsutstyr som nevnt i denne paragraf, skal sørge for at de blir satt i stand og stilt opp i samsvar med lovens krav.
- (6) Maskiner og annet arbeidsutstyr som nevnt i første ledd skal, før det overdras eller utstilles, være forsynt med produsentens eller importørens navn



og adresse, eller med annen merking som gjør det lett å identifisere produsenten eller importøren.

Alle maskiner skal være konstruert og ha nødvendige verneinnretninger, slik at arbeidstaker er vernet mot skader, jf. § 4–4 tredje ledd.

Det kreves også at det foreligger tilfredsstillende informasjon om hva maskinen og utstyret er beregnet brukt til. Disse kravene må oppfylles av leverandører av alle typer maskiner til bruk i arbeidslivet, enten maskinene er nye eller brukte. Arbeidsmiljøloven krever imidlertid ikke at det settes opp en teknisk dokumentasjon, gjennomføres typeprøving, samsvarserklæring eller CE-merking. Kravene om dette finner du i maskinforskriften.

### *I hvilke tilfeller gjelder maskinforskriften?*

Forskriften gjelder alle nye maskiner som blir produsert eller solgt for bruk i Norge, uavhengig av hvor i Det europeiske økonomiske samarbeidsområdet (EØS) de skal brukes. Begrepet «maskiner» skal vanligvis oppfattes som en innretning med bevegelige deler, og har i de fleste tilfeller et drivsystem.

Eksempler på dette er:

- en kompleks produksjonslinje
- gaffeltruck
- sirkelsag
- plog til pløying av jord
- løfteutstyr og talje

### *Hvilke krav stiller maskinforskriften?*

Det viktigste kravet er at alle norske produsenter og leverandører av nye maskiner skal sørge for at de maskinene de leverer, er sikre. Produsentene skal også påse:

- at maskinene oppfyller relevante grunnleggende krav til helse, miljø og sikkerhet (disse er listet opp i detalj i bestemmelsene), deriblant kravet om at de skal være forsynt med tilfredsstillende brukerinformasjon, blant annet bruksanvisning på norsk.
- at det er satt opp en teknisk dokumentasjon for maskinen, og i visse tilfeller også at maskinen er typeprøvd av et teknisk kontrollorgan.



- at det foreligger en samsvarserklæring (eller i noen tilfeller en sammenstillingserklæring) for maskinen, som skal leveres sammen med den.
- at maskinen er CE-merket (med mindre den leveres med en sammenstillingserklæring).

### *Gjelder de samme lovbestemmelsene i andre europeiske land?*

Maskindirektivet er gjennomført i alle land innenfor EØS-området.

Dette betyr at det er like regler for alle nye maskiner, uansett hvor i EØS-området de blir levert.

### **III Hvilke regler gjelder for salg av brukte maskiner**

*Forskrift om maskiner* gjelder for første gangs salg av maskiner til kunder innenfor EØS etter 1. januar 1995. Hvis du leverer brukte maskiner som allerede var i bruk før denne datoen, uten å foreta noen betydelig oppgradering, behøver ikke maskinene tilfredsstillende kravene i maskinforskriften.

Alle maskiner skal imidlertid holdes i sikkerhetsmessig god stand. I tillegg vil arbeidsmiljøloven § 4–4 tredje ledd og § 5–5 gjelde for videresalg (i Norge) av brukte maskiner til bruk i arbeidslivet, uansett hvor gamle de er.

### *Hva om de gamle maskinene jeg leverer er betydelig oppgradert?*

Hvis du bygger om eller oppgraderer en maskin i vesentlig grad, vil den kunne bli ansett som en ny maskin. *Forskrift om maskiner* vil dermed gjelde. For eksempel vil en eldre manuell dreiebenk, som blir utstyrt med CNC-styring bli ansett som en ny maskin. Maskinforskriftens regler vil da gjelde, slik at dreiebenken bl.a. må samsvarsvurderes og CE-merkes på nytt. Gamle maskiner som blir utstyrt med nytt vern eller forbedrede styringsmekanismer, eller gitt et nytt strøk maling, vil derimot ikke bli ansett som en ny maskin.

### **IV Hva er produsenten forpliktet til å gjøre?**

Produsentens oppgave er å konstruere og bygge nye maskiner på en slik måte at de kan brukes trygt og han skal sørge for å utarbeide nødvendig dokumentasjon.

### *Hvordan kan produsenten forsikre seg om at en maskin kan brukes trygt?*

Det er flere prosedyrer som produsenten er pålagt å følge, merk spesielt følgende krav:





- produsenten skal foreta en kartlegging av forhold som kan utgjøre en fare for helse, miljø og sikkerheten når maskinen er i bruk (fare for å bli inne-stengt eller klemt, støy, elektrisk støt, støv, vibrasjon etc.)
- produsenten skal vurdere risikoen
- produsenten skal sørge for at maskinen er konstruert slik at risikoen blir eliminert

Dersom det ikke er mulig å eliminere risikoen, skal produsenten:

- sørge for nødvendige vern (f.eks. ved å skjerme av farlige deler av maskinen eller sørge for støydempende tiltak)
- plassere varselskilt på maskinen, slik at man blir advart mot de farer som det ikke er mulig å konstruere vekk eller verne seg mot på annen måte (f.eks. skilt med «støyende maskin»)

**Se flytskjema for fremgangsmåte for å bygge inn sikkerhet i maskiner bakerst i brosjyren.**

### *Andre forpliktelser*

Produsenten skal også:

- samle informasjon om hva han har gjort, og hvorfor det er gjort, i en teknisk dokumentasjon
- utstede og underskrive en samsvarserklæring for maskinen
- forsyne deg som kjøper med en bruksanvisning på norsk, hvor det blir forklart hvordan du skal installere, bruke og vedlikeholde maskinen på en sikker måte
- CE-merke maskinen når dette er påkrevd, for å vise at han har oppfylt alle relevante krav (se nedenfor om maskiner som skal utgjøre deler av samleband)

**Det at en maskin er CE-merket, betyr at produsenten hevder at maskinen er sikker og at den oppfyller produksjonskravene i regelverket.**



## V Hva er leverandøren forpliktet å gjøre?

*Hva må jeg som leverandør gjøre før jeg selger maskiner til andre?*

Hvis maskinene er produsert i EØS, må du forvise deg så godt du kan om at de er sikre. Dette kan du gjøre ved å foreta en del praktiske kontroller, som du finner i sjekklisten nedenfor.

Hvis du importerer maskiner fra land utenfor EØS, er du forpliktet til å sørge for at maskinene tilfredsstiller kravene i regelverket i sin helhet.

*Hva om jeg (som leverandør) finner at venedeksel eller andre sikkerhetsinnretninger er utilstrekkelige?*

Hvis du ikke er fornøyd med sikkerhetsnivået på de maskinene du skal levere, må du ikke levere maskinene. Ta kontakt med produsenten.

### *Sjekkliste for leverandører*

Før du leverer en ny maskin, gjør du følgende:

- Se om du finner åpenbare mangler, f.eks. manglende vern eller andre sikkerhetsinnretninger, eller elektriske ledninger som er for dårlig beskyttet.
- Forsikre deg om at produsenten har sørget for anvisninger for hvordan maskinen skal installeres, brukes, innstilles og vedlikeholdes, og at disse anvisningene er på norsk hvis maskinen skal brukes i Norge (en del av vedlikeholdsinstruksen kan være på et annet språk hvis spesialisert personell fra produsenten skal utføre vedlikehold).
- Sjekk at det foreligger opplysninger om hvor mye støy og vibrasjon som kommer fra maskinen, der hvor dette er relevant.
- Forsikre deg om at eventuelle varselskilt er godt synlige og lette å forstå.
- Sjekk at du har en riktig utfylt samsvarserklæring, eller sammenstillingserklæring hvis en slik er aktuell.
- Sjekk at maskinen har CE-merking (Merk: ikke påkrevd for delvis ferdigstilte maskiner).
- Kontakt produsenten hvis du er i tvil om punktene ovenfor.

**NB! Gå aldri ut ifra at en maskin er sikker bare fordi den har CE-merking.**



## VI Hva betyr det at en maskin er CE-merket?

At en maskin er CE-merket innebærer at produsenten eller dennes representant kan dokumentere at maskinen oppfyller grunnleggende helse- og sikkerhetskrav i maskinforskriften, og andre relevante bestemmelser.

### *Når skal en maskin ha samsvarserklæring og CE-merke?*

Plikten til å samsvarserklære og CE-merke maskiner gjelder i følgende tilfeller:

- for alle nye maskiner uavhengig av om de er produsert utenfor eller innenfor EØS
- ved import av brukte maskiner fra land utenfor EØS
- ved vesentlig endring av maskiner
- ved sammenstilling av flere maskiner til en ny maskin/samlebånd

### *Hva skal en samsvarserklæring inneholde?*

En samsvarserklæring skal blant annet inneholde:

- Navnet og adressen til produsenten og/eller en annen ansvarlig person.
- Maskinens fabrikat, modell og serienummer, slik at den kan identifiseres.
- Underskriften til en autorisert person
- Hvilke standarder som eventuelt er brukt i konstruksjonen og produksjonen av maskinen
- Hvilke forskrifter/EU-direktiver maskinen etterkommer

Se maskinforskriften vedlegg II for nærmere krav til innhold i en samsvarserklæring.

Maskiner som selges i Norge, skal ha med samsvarserklæring på et av de offisielle språkene i EØS, i tillegg skal det følge med en kopi av samsvarserklæringen på norsk. Maskiner som eksporteres til andre land i EØS, skal ha instruksjoner på det språket som er anerkjent i det landet hvor maskinen skal brukes.



### *Når skal det utstedes en sammenstillingserklæring istedenfor en samsvarserklæring?*

En sammenstillingserklæring skal følge maskinen dersom den ikke kan fungerer selvstendig og den er ment å skulle:

- monteres eller bygges sammen med en annen maskin

eller

- kobles sammen med andre maskiner, slik at de til sammen utgjør en ny maskin eller maskinanlegg, og hvis visse andre betingelser er oppfylt, kan produsenten utstede en sammenstillingserklæring istedenfor en samsvarserklæring.

### *Hva skal en sammenstillingserklæring inneholde?*

Erklæringen skal i hovedsak inneholde de samme opplysninger som en samsvarserklæring.

I tillegg er det viktig at erklæringen har med et punkt om at maskinen ikke skal tas i bruk før det er slått fast at maskinen som den er blitt bygd inn i, eller de sammenkoblede maskinene som en enhet fullt ut tilfredsstillende kravene som loven stiller.

I praksis betyr dette at maskinen ikke skal tas i bruk før det endelige produktet er ferdig og alle relevante grunnleggende krav når det gjelder helse, miljø og sikkerhet er oppfylt, og den som har foretatt den endelige installeringen eller monteringen, har utstedt en samsvarserklæring.

En delvis ferdigstilt maskin skal ikke være CE-merket hvis den har en sammenstillingserklæring, men CE-merket skal påføres når den endelige installeringen eller monteringen er utført.

**Se maskinforskriften vedlegg II for nærmere krav til innhold i erklæringen.**

### *Hva inneholder en teknisk dokumentasjon og skal innholdet i en slik dokumentasjon gjøres tilgjengelig for leverandører og brukere?*

Produsentene skal sette opp en teknisk dokumentasjon for maskinene de produserer. En slik dokumentasjon skal inneholde tegninger av maskinen, dens styresystemer, opplysninger om hvilke spesifikasjoner og standarder som er brukt ved



konstruksjonen, og informasjon om relevante test resultater og andre data. Tekniske rapporter og sertifikater fra andre organisasjoner kan også inngå.

En teknisk dokumentasjon viser hvordan en maskin oppfyller grunnleggende krav til helse, miljø og sikkerhet, og den er derfor nyttig både for produsenten og for de nasjonale tilsynsmyndighetene.

Produsenten er ikke forpliktet til å gjøre innholdet i den tekniske dokumentasjonen tilgjengelig for andre leverandører eller for dem som til slutt skal bruke maskinen.

### *Må nye maskiner lages etter spesielle standarder?*

Svaret er nei. I Norge må maskiner oppfylle de grunnleggende helse-, miljø- og sikkerhetskrav som regelverket oppstiller. Det blir stadig utarbeidet nye harmoniserte europeiske standarder som vil gjøre jobben lettere for produsentene. En harmonisert europeisk standard har bokstavene EN foran nummeret, f.eks. EN 474-1, og den publiseres som en norsk standard med bokstavene NS foran.

Bruken av disse standardene er frivillig, og produsentene kan konstruere og produsere sine maskiner i samsvar med andre nasjonale eller internasjonal standarder hvis de ønsker det, så lenge grunnleggende helse-, miljø- og sikkerhetskrav som loven og forskriften stiller er oppfylt.

## **VII Hva må jeg gjøre om jeg importerer eller eksporterer en maskin?**

Du må forsikre deg om:

- at maskinen er sikker, blant annet at den er forsynt med nødvendige verneinnretninger
- at det medfølger nødvendig brukerinformasjon. Før videresalg i Norge må du sørge for at bruksanvisningen er på norsk.
- at maskinen har samsvarserklæring og CE-merke (dersom maskinen er satt i omsetning eller tatt i bruk i EU/EØS etter 1.1.1995)

### *Hva om jeg driver direkteimport av maskiner som er produsert utenfor EØS?*

Dersom du importerer en maskin fra et tredjeland, er du forpliktet til å sørge for at maskinen oppfyller kravene i maskinforskriften. Du kan gjøre dette enten ved å forsikre deg om at produsenten har oppfylt kravene, eller ved at du selv påtar deg produsentens forpliktelser.



Det er en forutsetning at du som importør, der produsenten er etablert i tredjeland, sørger for en avtale om å kunne kontakte produsenten for å fremskaffe informasjon som er nødvendig for å kunne oppfylle produsentens forpliktelser, se pkt. IV.

### *Hva om jeg eksporterer maskiner til land utenfor EØS?*

Da må du finne ut hvilke krav som gjelder i det landet som du eksporterer maskinene til.

## **VIII Andre henvisninger**

### Arbeidsmiljøloven

Forskrift om maskiner Best.nr. 522

Forskrift om organisering, ledelse og medvirkning Best.nr 701

Forskrift om utførelse av arbeid, bruk av arbeidsutstyr og tilhørende tekniske krav Best.nr 703

Se også brosjyren *Kjøp av maskiner* Best.nr. 557

[Regelhjelp.no](http://Regelhjelp.no)

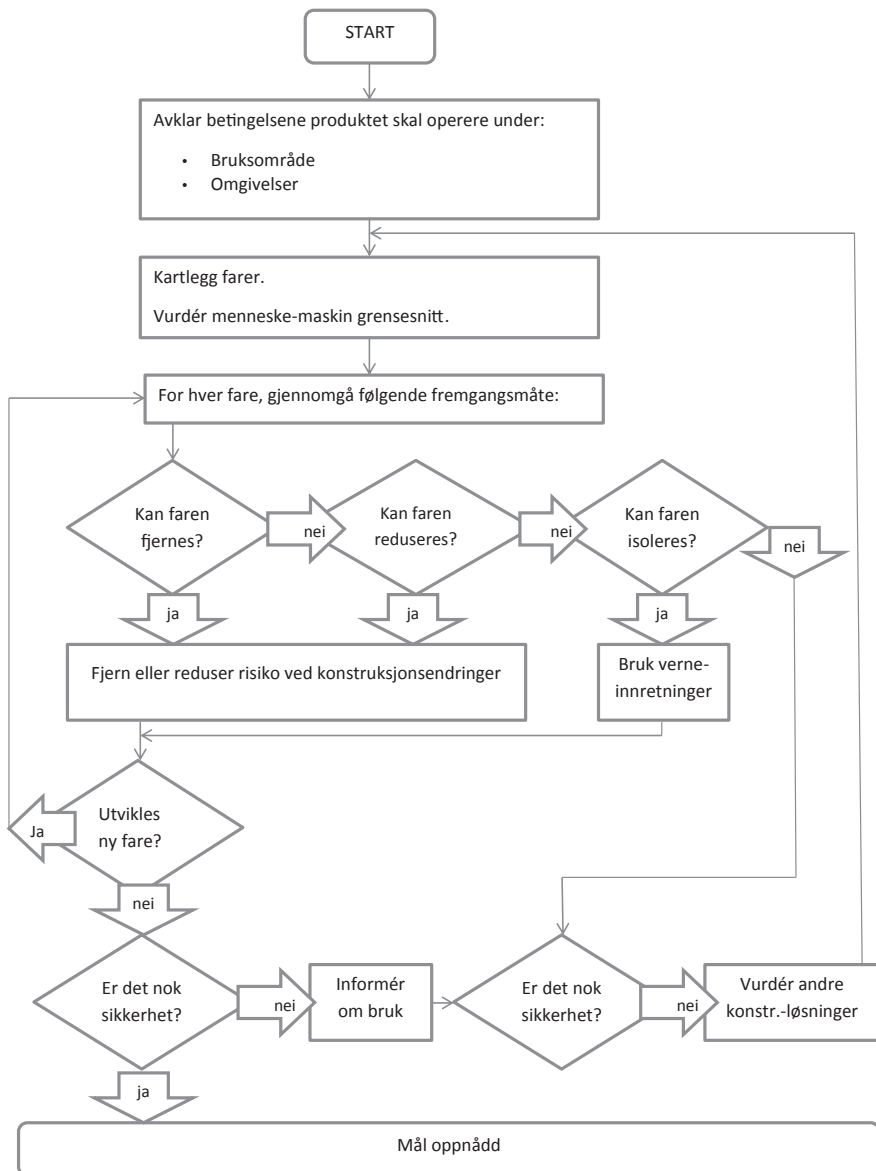
[Lovdata.no](http://Lovdata.no)

Denne brosjyren erstatter ikke de relevante forskriftene, men inneholder informasjon om gode framgangsmåter som ikke er obligatoriske, men som kan hjelpe deg til å finne ut hva du må gjøre.

Arbeidstilsynets hjemmeside [www.arbeidstilsynet.no](http://www.arbeidstilsynet.no) inneholder alle lover og forskrifter i fulltekst sammen med nyttige adresser.



*Fremgangsmåte for å bygge inn sikkerhet i maskiner etter maskinforskriften vedlegg I.*



**Publikasjonene bestilles hos:**

Gyldendal Akademisk  
Postboks 6730 St. Olavs plass  
0130 Oslo

Ordrettelefon: 23 32 76 61

Ordrefaks: 23 32 76 98

Sentralbord: 22 03 43 00

E-post: [kundeservice@gyldendal.no](mailto:kundeservice@gyldendal.no)

**Publikasjonene kan også bestilles over Internett:**

[www.gyldendal.no/arbeidsliv](http://www.gyldendal.no/arbeidsliv) eller

[www.arbeidstilsynet.no](http://www.arbeidstilsynet.no)



**Arbeidstilsynet**